



UZAKTAN EĞİTİM UYGULAMA VE
ARAŞTIRMA MERKEZİ

BİRİM FAALİYET RAPORU

2023

BİRİM FAALİYET RAPORU

İçindekiler

SUNUŞ.....	3
I. GENEL BİLGİLER.....	4
A. MİSYON ve VİZYON.....	4
B. YETKİ, GÖREV VE SORUMLULUKLAR.....	4
1. Yetki.....	4
1.1. Merkezin Yönetim Organları.....	4
2. Görev.....	5
3. Faaliyet alanları.....	6
C. BİRİME İLİŞKİN BİLGİLER.....	7
1. Fiziksel Yapı.....	7
1.1. Taşınmazlar.....	7
2. Organizasyon Şeması.....	8
3. Teknoloji ve Bilişim Altyapısı.....	9
4. İnsan Kaynakları.....	10
5.1. Araştırma-Geliştirme Hizmetleri.....	12
6. Yönetim ve İç Kontrol Sistemi.....	12
II. AMAÇ VE HEDEFLER.....	12
A. Temel Politika ve Öncelikler.....	12
1. Stratejik Plan: Stratejik Amaç ve Hedefler.....	13
III. FAALİYETLERE İLİŞKİN BİLGİ VE DEĞERLENDİRMELER.....	14
A. Mali Bilgiler.....	14
1. Bütçe Uygulama Sonuçları.....	14
B. Performans Bilgileri.....	14
1. Merkez Faaliyet Bilgileri.....	14
IV. KURUMSAL KABİLİYET VE KAPASİTENİN DEĞERLENDİRİLMESİ.....	16
A. Üstünlükler.....	16
B. Zayıflıklar.....	16
C. Değerlendirme.....	17
V. ÖNERİ VE TEDBİRLER.....	17
VI. İÇ KONTROL GÜVENCE BEYANI.....	18
VII. İÇ KONTROL GÜVENCE BEYANI EK TABLOSU.....	18

SUNUŞ

Malatya Turgut Özal Üniversitesi Uzaktan Eğitim Uygulama ve Araştırma Merkezi (MTÜ-UZEM) 08/07/2019 tarihli ve 30825 sayılı Resmî gazetede yayımlanan yönetmelikle kurulmuştur. Merkezimizin kuruluş amacı uzaktan eğitim faaliyetlerinin daha etkin ve verimli yürütülmesini sağlamak, uzaktan eğitim ile ilgili araştırma-geliştirme ve uygulama çalışmaları yapmak, kurum ve kuruluşların uzaktan eğitim ihtiyaç ve isteklerine yardımcı olmaktır.

Pandemi sürecinin başlangıcından itibaren önemini artıran uzaktan eğitim faaliyetleri, 06 Şubat 2023 Kahramanmaraş merkezli depremlerin üniversitemizin bulunduğu Malatya ilini etkilemesiyle bizler için önemini bir kez daha göstermiştir. Depremin üniversitemizin fiziki yapılarına da zarar vermesi nedeniyle, 2023 Bahar döneminde akademik faaliyetlerin tamamı ve 2023 Güz döneminde ise akademik faaliyetlerin büyük bir bölümü UZEM sistemimiz üzerinden yürütülmüştür. Depremin neden olduğu tüm olumsuzluklara rağmen, içinde bulunduğumuz zor süreçte faaliyetlerimizin aksamadan yürütülmesi için merkezimiz çalışmalarına durmaksızın devam etmiştir.

Malatya Turgut Özal Üniversitesi Uzaktan Eğitim Uygulama ve Araştırma Merkezi 2023 Yılı Faaliyet Raporu bilgilerinize sunulmaktadır.

Saygılarımla.

Öğr. Gör. Merve KESİM ÖNAL
MTÜ-UZEM Müdürü

I. GENEL BİLGİLER

A. MİSYON ve VİZYON

Misyon

Malatya Turgut Özal Üniversitesi öğretim elemanlarınca uzaktan eğitim vermek amacıyla hazırlanan dersleri akredite etmek, yönetmek, öğretim elemanlarına teknik ve alt yapı desteği sunarak eğitimin kalitesini arttırmak ve Malatya Turgut Özal Üniversitesinde ihtiyaç duyulan eğitim programlarını uzaktan eğitim sistemiyle sağlayarak başarılı bir şekilde üniversite içi eğitimleri yürütmektir.

Vizyon

Malatya Turgut Özal Üniversitesi öğretim elemanlarınca uzaktan eğitim vermek amacıyla hazırlanan dersleri akredite etmek, yönetmek, öğretim elemanlarına teknik ve alt yapı desteği sunarak eğitimin kalitesini arttırmak ve Malatya Turgut Özal Üniversitesinde ihtiyaç duyulan eğitim programlarını uzaktan eğitim sistemiyle sağlayarak başarılı bir şekilde üniversite içi eğitimleri yürütmektir.

B. YETKİ, GÖREV VE SORUMLULUKLAR

Malatya Turgut Özal Üniversitesi Uzaktan Eğitim Uygulama ve Araştırma Merkezi (MTÜ-UZEM) 2019 yılından itibaren faaliyetlerine başlamıştır. Uzaktan Eğitim Yönetmeliği 08/07/2019 tarihi ve 30825 sayısı ile Resmî Gazete' de yayınlanmıştır.

1. Yetki

1.1. Merkezin Yönetim Organları

Merkez Müdürü; Üniversitenin aylıklı ve devamlı statüdeki öğretim elemanları arasından Rektör tarafından üç yıl süre ile görevlendirilir. Görev süresi sona eren Müdür yeniden görevlendirilebilir. Müdür, görevlendirildiği usul ile görevden alınabilir. Müdürün görevi sona erdiğinde müdür yardımcılarının da görevi sona erer. Müdürün geçici olarak görevinden ayrılması halinde yerine müdür yardımcılarının biri vekâlet eder. Müdür yardımcılarının da

bulunmadığı durumlarda Yönetim Kurulu üyelerinden biri kıdem sırası dikkate alınarak Müdüre vekâlet eder. Vekâlet altı aydan fazla sürerse yeni Müdür görevlendirilir.

Merkez Müdürü Yardımcısı; Müdüre çalışmalarında yardımcı olmak üzere Üniversitenin öğretim elamanları arasından en fazla iki kişi müdür yardımcısı olarak Müdür tarafından Rektöre önerilir ve Rektör tarafından görevlendirilir.

Yönetim Kurulu; Müdür ve müdür yardımcıları dâhil olmak üzere 9 kişiden oluşur. Diğer altı üye, Üniversitenin öğretim elemanları arasından Rektör tarafından üç yıl süre ile görevlendirilir. Görev süresi biten üyeler tekrar görevlendirilebilir. Üyeliğin herhangi bir şekilde boşalması halinde kalan süreyi tamamlamak üzere yeni üye görevlendirilebilir. Müdür, Yönetim Kurulunun başkanıdır. Yönetim Kurulu, Müdürün daveti üzerine yılda en az iki kez salt çoğunlukla toplanır ve kararlar oy çokluğu ile alınır. Müdürün önerisi üzerine, gerektiğinde Üniversite içinden ve dışından konu ile ilgili bilgi, beceri ve deneyim sahibi kişiler de görüş bildirmek amacı ile Yönetim Kurulu toplantılarına katılabilirler. Ancak bu kişiler oy kullanamazlar.

2.Görev

Müdürün görevleri şunlardır:

- a) Merkezi temsil etmek.
- b) Merkezin çalışmalarının düzenli olarak yürütülmesini ve geliştirilmesini sağlamak.
- c) Merkezin idari işlerini yürütmek, personel ihtiyacını belirlemek ve Rektörlüğe sunmak.
- ç) Her türlü uzaktan eğitim programı öğrencileri ve öğretim elemanları için teknik ve akademik desteğin verilmesini sağlamak.
- d) Merkezin çalışma, hedef ve planları ile yıllık faaliyet raporunu hazırlamak, Yönetim Kurulunun görüşünü aldıktan sonra Rektörlüğe sunmak.
- e) Yönetim Kurulunu toplantıya çağırmak, başkanlık etmek ve alınan kararları uygulamak.
- f) Yurt içi ve yurt dışındaki araştırma ve uygulama merkezleri ile iş birliği yapmak.
- g) Fakülteler, enstitüler, yüksekokullar, meslek yüksekokulları ve Üniversite bünyesindeki diğer birimler ile Rektörlüğe bağlı bölümlerde uygulanan program ve faaliyetlere ilişkin koordinasyon ve iş birliğini sağlamak.

Yönetim Kurulunun görevleri şunlardır:

- a) Rektörlüğe sunulacak faaliyet raporunu görüşmek.
- b) Merkeze gelen iş ve proje tekliflerini değerlendirip önerilerde bulunmak.

- c) Bu Yönetmelikte belirlenen esaslar doğrultusunda Merkezin yönetimi ile ilgili kararlar almak.
- ç) Merkez için gerek duyulan çalışma gruplarını ve komisyonları kurmak.
- d) Araştırmacı ve uygulayıcı elemanların, uzaktan eğitim ile ilgili araştırma, yayın ve bilimsel toplantılara katılmak için yapacakları mali destek isteklerini değerlendirmek

Uzaktan Eğitim Uygulama ve Araştırma Merkezi Yönetim Kadrosu

Unvanı	Adı Soyadı	Görevi
Öğr. Gör.	Merve KESİM ÖNAL	Müdür

3. Faaliyet alanları

Merkezimizin faaliyet alanları şunlardır:

- a) Senato kararları çerçevesinde bilgi iletişim teknolojilerine dayalı uzaktan eğitim şeklinde yapılan ön lisans, lisans, lisans tamamlama ve lisansüstü eğitim-öğretime ilişkin plan, program, koordinasyon ve uygulama faaliyetlerini yürütmek.
- b) Kamu kurumları, özel sektör kuruluşları, ulusal ve uluslararası kurum, kuruluş ve kişiler için uzaktan eğitim kapsamında kurs, seminer, sertifika programı, konferans ve benzeri faaliyetleri planlamak, düzenlemek, desteklemek, bu faaliyetlerin koordinasyonunu ve denetimini sağlamak.
- c) Kurs, seminer, konferans, ders ve programların yürütülmesine yönelik kayıt, kabul işlemleri, sınav süreci ve sınav sürecinin sonuçlandırılması, ders geçme ve benzeri işlemleri düzenlemek ve sunmak.
- d) Bilgi toplumuna geçiş sürecinde ülkemizin kalkınmasına ve gelişmesine yardımcı nitelikteki eğitimlerin bilgi iletişim teknolojileri vasıtasıyla yaygınlaştırılması için bilimsel ve teknolojik araştırmalar yapmak veya önermek.
- e) Uygun ve etkin uzaktan eğitim teknolojileri, sunum teknikleri, istemde alım teknikleri konusunda planlama ve uygulamalar yapmak.
- f) Uzaktan eğitim ile ilgili araştırma ve uygulamalarda ilgili mevzuat hükümleri doğrultusunda yerli ve yabancı kuruluşlarla iş birliği yapmak.
- g) Üniversite içi ve Üniversite dışı projelerde ihtiyaç duyulan yazılım otomasyonlarını ve ders içeriklerini tasarlamak, hazırlamak ve bu konularda danışmanlık yapmak, gerekli koordinasyonu sağlamak.

- h) Üniversitede uzaktan eğitim, e-öğrenme veya mobil öğrenme yoluyla verilen derslerin içeriklerini çoklu ortam araçlarıyla tasarlamak, hazırlamak ve sunmak.
- i) Kurs, seminer, konferans, ders ve program örgütlenmesinin yeterliliği, sunucu/istemci altyapı örgütlenmesi, iletişim/etkileşim planlama ve uygulamalarını yapmak, öğrenci destek hizmetleri, ölçme ve değerlendirme çalışmaları yapmak.
- j) Uzaktan eğitim kapsamında Rektörlükçe önerilen ve/veya Yönetim Kurulunca kararlaştırılan diğer faaliyetleri gerçekleştirmek

C. BİRİME İLİŞKİN BİLGİLER

1. Fiziksel Yapı

6 Şubat 2023 Kahramanmaraş merkezli depremin ardından üniversitemiz bünyesindeki fiziksel yapıların hasar görmesi ile personel oda yetersizliği yaşanmış ve Battalgazi Kampüsü içerisindeki Yaşam Merkezi binası 2. Katında bulunan birimize ait personel odası başka birim personellerine tahsis edilmiştir.

1.1. Taşınmazlar

Tablo.1. Mekanların Hizmet Alanlarına Göre Dağılımı

Hizmet Alanları	Ofis Sayısı	Alan (m ²)	Kullanan Kişi Sayısı	2023 Yılında Yapılan İyileştirme ve İlave Alanlarla İlgili Açıklama
Akademik Personel Hizmet Alanları	0	0	0	-
İdari Personel Hizmet Alanları	0	0	0	-
TOPLAM	0	0	0	

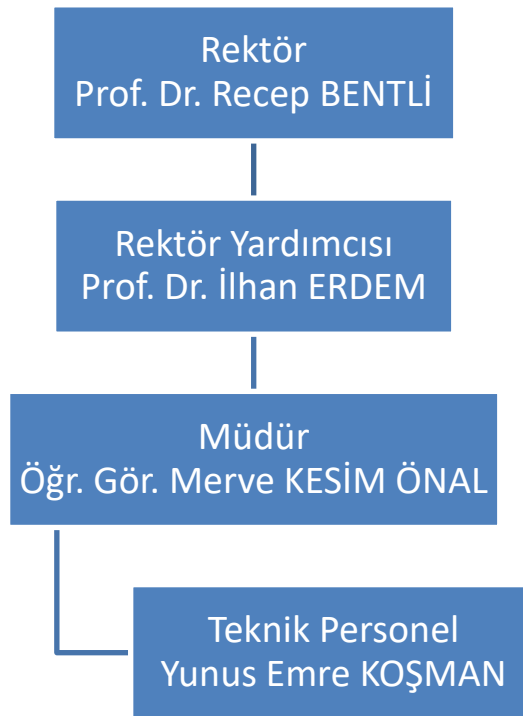
Tablo 2.Ambar ve Arşiv Alanları

	Adet	Alan (m ²)	2023 Yılında Yapılan İyileştirme ve İlave Alanlarla İlgili Açıklama
Ambar Alanları	0	0	-
Arşiv Alanları	0	0	-
Depo, Hangar ve Çeşitli Tamirat Atölyeleri	0	0	-
TOPLAM	0	0,00	

6 Şubat depremleriyle birlikte eğitimin uzaktan eğitime geçmesi MTÜ-UZEM sisteminin tüm üniversite birimlerinin kullanımına açılmasına ve sistemin tam kapasite çalışmasına neden olmuştur. Depremlerin ardından internet, bilgisayar vs gibi altyapı eksikliği yaşayan öğretim elemanlarımıza ders anlatma ortamlarının sağlanabilmesi, aynı zamanda önümüzdeki dönemlerde uzaktan eğitim şeklinde gerçekleştirilecek tüm etkinlik ve dersler için Battalgazi Kampüsüne 1 adet eğitim odasının BİDB aracılığıyla kurulması sağlanmıştır.

2. Organizasyon Şeması

Malatya Turgut Özal Üniversitesi Uzaktan Eğitim Uygulama ve Araştırma Merkezi organizasyon şeması aşağıdaki diyagramda verilmiştir.



3. Teknoloji ve Bilişim Altyapısı

Aşağıdaki tablolarda merkezimizde bulunan teknoloji ve bilişim alt yapısına ilişkin bilgilere yer verilmiştir.

Tablo 3. Teknolojik Kaynaklar

Teknolojik Kaynaklar	2023 Yılı Sonu İtibarıyla Teknolojik Kaynak Sayısı (Adet)
Masaüstü Bilgisayar	2 (biri eğitim odası için)
Dizüstü Bilgisayar	-
Tablet Bilgisayar	-
Projeksiyon	1
Slayt Makinesi	-
Akıllı Tahta	-
Mikroskoplar	-
Çok Fonksiyonlu Yazıcı	-
Yazıcı	-
Fotokopi Makinesi	-
Tarayıcılar	-
Faks	-
Sunucular	-
Yazılımlar	-
Tepegöz	-
Barkot Okuyucu	-
Baskı Makinesi	-
Fotoğraf Makinesi	-
Kameralar	1
Televizyonlar	-
Müzik Setleri	-
Mikrofon	1
TOPLAM	5

Tablo 4. Yazılımlar

Yazılım	Açıklama
Moodle	Açık kaynak kod sistem
BigBlueButton	Moodle sistemine entegre açık kaynak kodlu konferans yazılımı
Google Meet	Moodle sistemine entegre ücretli konferans yazılımı

6 Şubat depremlerinin ardından eğitimin uzaktan eğitime geçmesiyle birlikte sistemin tam kapasite çalışması gerekmesi ayrıca yaşanabilecek artçı depremler, elektrik veya internet

kesintisi ihtimalleri nedeniyle fiziksel sunucuları kullanan BigBlueButton video konferans yazılımının yetersiz kalabileceği öngörülmüştür. Dolayısı ile hem sunucu yükünü azaltmak hem de daha efektif şekilde kullanılacak olan Google Meet konferans yazılımı BİDB aracılığı ile satın alımı yapıp MTÜ-UZEM sistemine entegrasyonu sağlanmış ve öğretim elemanlarımızın kullanımına açılmıştır.

4.İnsan Kaynakları

Merkezimizde görev yapan 1 öğretim görevlisi, 1 teknik personel bulunmaktadır.

Tablo 5. Personelin Hizmet Sınıflarına Göre Dağılımı

Hizmet Sınıfı	Sayısı
Öğretim Görevlisi	1
Tekniker	1
4/B Sözleşmeli Personel	
	-
İşçi (4/D ve 4857 Say.Kanuna Tabi)	
	-

Tablo 6. Personelin Eğitim Durumu

	İlköğretim	Lise	Ön Lisans	Lisans	Y.L. ve Dokt.	TOPLAM
Kişi Sayısı		1			1	2
Yüzde		50			50	

Tablo 7. Personelin Hizmet Süresi

	1 Yıldan Az	1 – 5 Yıl	6 – 10 Yıl	11 – 15 Yıl	16 – 20 Yıl	21 – 25 Yıl	26-30 Yıl	31 Yıl ve Üzeri	TOPLAM
Kişi Sayısı		2							2
Yüzde	-	100	-	-	-	-	-	-	

Tablo 8. Personelin Yaş İtibariyle Dağılımı

	20 Yaş altı	21-30 Yaş	31-40 Yaş	41-50 Yaş	51-60 Yaş	60- Üzeri	TOPLAM
Kişi Sayısı		1	1				2
Yüzde	-	50	50	-	-	-	

5. Sunulan Hizmetler

- 06 Şubat 2023 Kahramanmaraş merkezli depremlerin ardından 2023 Bahar Döneminde üniversitemiz genelindeki önlisans, lisans (Tıp Fakültesi hariç) ve lisansüstü düzeylerindeki derslerin tümünün eğitimleri sistem üzerinden gerçekleştirilmiştir.
- 2023 Güz Döneminde üniversitemiz genelindeki önlisans, lisans bölümlerinde 1. Sınıfların tamamı ve kalan derslerin %30'u, lisansüstü derslerinin tamamının eğitimleri sistem üzerinden gerçekleştirilmiştir.
- Depremlerin ardından internet veya bilgisayar erişimi olmayan eğitimcilerimiz için hibrit sınıf kurulmuş talep eden hocalarımız bu dersliklerde derslerini anlatabilmesi sağlanmaktadır.
- Sistem üzerinden verilen derslerin canlı olarak gerçekleştirilmesi, kaydedilmesi ve yayınlanması sağlanmaktadır.
- Lisansüstü Eğitim Enstitüsü Müdürlüğü Yönetim kurulu kararı ile bildirilen lisansüstü tez izleme komite toplantıları ve tez savunmalarının sistem üzerinden gerçekleşmesi sağlanmaktadır.
- Üniversite kapsamında çevrimiçi olarak gerçekleştirilmesi için bildirilen hizmet içi eğitimlerin gerçekleşmesi sağlanmaktadır.
- Uzaktan eğitim ile ilgili akademisyen ve öğrencilere danışmanlık sağlanmaktadır.
- Hizmet içi eğitimlerle akademik ve idari personele sistemin kullanımı ile ilgili bilgiler verilmektedir.
- Kullanıcılarımızın sistemlere sorunsuz şekilde erişimi için uzemmtu.ozal.edu.tr, uzem.ozal.edu.tr, UZEM YouTube kanalı, UZEM E-Mail Platformlarının güncel tutulması sağlanmaktadır.

5.1. Araştırma-Geliştirme Hizmetleri

Tablo 9. Düzenlenen Etkinlikler

2023 Yılı İçerisinde Düzenlenen Etkinlikler		
Tarihi	Etkinlik Türü	Sayısı
	Eğitim	1
	Bilgilendirme Seminerleri	
	Kurs	
	Diğer	
TOPLAM		1

Tablo.10.Düzenlenen Faaliyetlere Yönelik Bilgiler

Düzenlenen Faaliyetler	İçeriği	Tarihi
UZEM Sisteminin Eğitimleri	Akademik - İdari Personelin ve öğrencilerimizin UZEM sistemini kullanımını öğrenmeye yönelik eğitimlerden oluşmaktadır.	01.01.2023-Halen

6. Yönetim ve İç Kontrol Sistemi

Birimin iç kontrol sistemi, üniversite iç kontrol sistemi ile uyumlu çalışmaktadır.

II. AMAÇ VE HEDEFLER

A. Temel Politika ve Öncelikler

Uzaktan Eğitim Politikası

Üniversitemizin eğitim ve öğretim, bilim, teknoloji ve sanat faaliyetlerini, ulusal ve uluslararası standartlara uygun olarak dijital öğrenme ortamlarında sunmak ve bu alanda yenilikçi adımlar atmak temel politikamızdır.

Bu kapsamda uzaktan eğitim sisteminde;

- Uzaktan eğitim süreçlerine yönelik ilgili birim ve kişilere rehberlik ve eğitim faaliyetlerinin düzenlenmesi,

- Uzaktan eğitim süreçlerinin, Uzaktan Eğitim Uygulama ve Araştırma Merkezinde (UZEM) oluşturulacak bir komisyonca birimler arası eşgüdümü de sağlamak üzere planlanması ve “Eğitim Planlama ve Geliştirme Komisyonu’na sunulması,
- Üniversitedeki Uzaktan Eğitim Uygulama ve Araştırma Merkezinin (UZEM) teknik ve vasıflı personel varlığıyla güçlendirilmesi ve uzaktan eğitim uygulamasının günün ihtiyaçlarına göre geliştirilmesi,
- Bilgi güvenliğinin sağlanması için etkili yöntemlerin geliştirilmesi ve buna bağlı olarak etik standartların belirlenmesi,
- Teknolojik alt yapı (bilişim altyapısı) ve erişim olanaklarının geliştirilmesi,
- Öğretim ortam ve araçlarının yeni yaklaşım ve yöntemlerle desteklenmesi,
- Uzaktan eğitim için eğitim materyallerinin oluşturulması ve geliştirilmesi,
- Dijital kütüphane ve öğrenme kaynaklarının nitelik ve nicelik olarak sürekli iyileştirmesi, bunun ilgili birimlerle –Kütüphane ve Dokümantasyon Daire Başkanlığı, Bilgi İşlem Daire Başkanlığı vb. – iş birliği içinde olunması,
- Uzaktan eğitimde ölçme değerlendirme sürecinin iyileştirilmesi ve çeşitlendirilmesi, hedeflenmektedir.

1. Stratejik Plan: Stratejik Amaç ve Hedefler

Tablo 11. Stratejik Amaç ve Hedefler

Stratejik Amaçlar		Stratejik Hedefler	
A.2.	Eğitim ve Öğretim Faaliyetlerinin Nitelik ve Niceliğini Geliştirmek	H2.5	Uzaktan eğitim programlarının sayısını artırmak
A.4	Kurumsal Kalite Anlayışının Geliştirilmesi ve Yaygınlaştırılmasını Sağlamak	H4.1.	Öğrenci ve çalışanların üniversiteden duyduğu memnuniyet düzeylerini artırmak
		H4.3.	Kalite güvence sistemini sürekli izlemek, ölçmek ve iyileştirmek
A.5	Öğrencilerimizin, Çalışanlarımızın ve Toplumun Sosyal Gelişimine Katkıda Bulunan Çalışmaları Artırmak	H5.4.	Üniversite öz gelirlerini artırmak

Performans Bilgileri

Kod	Performans Göstergesi	2023 Yıl Sonu Değeri
PG2.5.1	Uzaktan eğitim yoluyla açılması planlanan program sayısı	0
PG2.5.2	Uzaktan eğitim yoluyla açılması planlanan sertifika programı sayısı	1

Sürekli Eğitim Uygulama ve Araştırma Merkezi ve Uzaktan Eğitim Uygulama ve Araştırma Merkezi iş birliği ile üniversitemizin akademik personelinin katılım sağladığı 11- 15 Aralık 2023 tarihleri arasında “Eğiticilerin Eğitimi Programı” adlı sertifika programı düzenlenmiştir.

III. FAALİYETLERE İLİŞKİN BİLGİ VE DEĞERLENDİRMELER

A. Mali Bilgiler

Mali işler ile ilgili çalışmamız bulunmamaktadır.

1. Bütçe Uygulama Sonuçları

Tablo 12. Döner Sermaye Durumu

2023 Yılı Gelirleri	2023 Yılı Giderler	2023 Yıl Sonu Durumu
-	-	-

B. Performans Bilgileri

1. Merkez Faaliyet Bilgileri

06 Şubat 2023 tarihinde meydana gelen Kahramanmaraş depremlerinin ardından 2023 Bahar döneminde üniversitemiz genelindeki tüm programların (Tıp fakültesi hariç) eğitim öğretim faaliyetleri ve 2023 Güz döneminde önlisans, lisans bölümlerinde 1. Sınıf derslerinin tamamı ve kalan derslerin %30'u, lisansüstü derslerinin tamamındaki eğitim öğretim faaliyetleri UZEM sistemi üzerinden gerçekleştirilmesi kararı alınmıştır. Bahsi geçen tüm derslerin işleyişi MTÜ UZEM üzerinde açılarak sorunsuz şekilde gerçekleştirilmesi sağlanmıştır.

Lisansüstü Eğitim Enstitüsü Müdürlüğü Yönetim kurulu kararı ile bildirilen lisansüstü tez izleme komite toplantıları ve tez savunmalarının MTÜ-UZEM sistem üzerinden gerçekleştirilmesi sağlanmıştır.

Üniversite kapsamında çevrimiçi olarak MTÜ-UZEM sistem üzerinden gerçekleşmesi talebiyle bildirilen hizmet içi eğitimlerin gerçekleştirilmesi sağlanmıştır.

Uzaktan eğitim ile ilgili akademisyen ve öğrencilere talep doğrultusunda bireysel danışmanlık sağlanmıştır.

Sertifika programı kapsamında çeşitli etkinliklerin UZEM sistemi aracılığı ile gerçekleştirilmesi sağlanmıştır.

Geçmiş yıllarda kullanıcıların MTÜ-UZEM sistem şifreleri sistem yöneticileri tarafından sıfırlanabilmekte şifremi unuttum alanı kullanılmamaktaydı. Ayrıca tüm yeni kullanıcılar yine yöneticiler tarafından sisteme eklenmekteydi. Manuel olarak gerçekleştirilen tanımlamalar bazı kullanıcı alanlarının mükerrer şekilde oluşmasına neden olmaktaydı. 2023 Güz dönemi başlangıcında bilgi işlem iş birliği ile tüm kullanıcılar Öğrenci Bilgi Sistemi ve Personel Bilgi Sisteminden otomatik şekilde alınarak UZEM sistemindeki kullanıcı alanlarının oluşturulması sağlanmıştır. Şifremi unuttum butonu aktif hale getirilerek personellerin telefon numarası ile öğrencilerimiz e-posta adresleri ile şifrelerini sıfırlamalarına olanak sağlanmıştır.

Sürdürülebilirliğin ve tüm faaliyetlerimizin devamı için UZEM Müdürlüğüne ait olan uzemmtu.ozal.edu.tr, uzem.ozal.edu.tr, UZEM YouTube kanalı, UZEM E-Mail Platformlarının güncel tutulması sağlanmaktadır.

2023 Bahar ve 2023 Güz dönemi için MTÜ-UZEM istatistikleri;

- Üniversitemizde eğitim öğretime devam eden toplamda 8656 öğrencinin tamamı MTÜ-UZEM sisteminde kayıtlıdır. Sisteme kayıtlı bu kullanıcıların 4883'i önlisans düzeyindeki, 3455'u lisans düzeyindeki ve 318'si lisansüstü düzeyindeki öğrencilerdir.
- Üniversitemizde görev yapmakta bulunan 449 akademik personel ve 430 idari personelin tamamı MTÜ-UZEM sisteminde kayıtlıdır.
- 2023 Bahar döneminde üniversitemiz genelindeki tüm programların (Tıp fakültesi hariç) eğitim öğretim faaliyetleri ve 2023 Güz döneminde önlisans, lisans bölümlerinde 1. Sınıf derslerinin tamamı ve kalan derslerin %30'u, lisansüstü derslerinin tamamındaki eğitim öğretim faaliyetleri MTÜ-UZEM sistemi üzerinden gerçekleştirilmiştir.
- 2023 Bahar döneminde önlisans ve lisans programlarında toplamda 1396 ders, 2023 Güz döneminde önlisans ve lisans programlarında toplamda 845 ders MTÜ-UZEM sistemi üzerinden gerçekleştirilmiştir.

- Lisansüstü Eğitim Enstitüsü Müdürlüğü Yönetim kurulu kararı ile bildirilen 44 seminer sunumu, 14 tez izleme komite toplantısı ve 7 tez savunması MTÜ-UZEM sistemi üzerinden gerçekleştirilmiştir.
- 2023 yılı içerisinde MTÜ-UZEM sistemi üzerinden kurum içi toplamda 23 eğitim, panel veya etkinlik gerçekleştirilmiştir.
- Tüm UZEM sistemi kullanıcılarının merkezimizle iletişimi için e-posta yolu kullanılmaktadır. 2023 yılı içerisinde 6800'ün üzerinde e-posta alınmış ve sorunlar çözüme kısa zamanda kavuşturulmuştur.

IV. KURUMSAL KABİLİYET VE KAPASİTENİN DEĞERLENDİRİLMESİ

A. Üstünlükler

- Açık kaynak kodlu öğrenme sisteminin kullanılıyor olması
- Ders video ve kaynaklarının farklı cihazlardan erişilebilir olması
- Öğrencilerin derslere senkron olarak katılabilmeleri
- Öğrencilerin ders kayıtlarını daha sonra izleyebilmesi
- Öğrenci ve öğretim elemanlarına uzaktan bağlantıyla destek sağlanması
- Depremler nedeniyle elektrik ve internet kesintisi olsa dahi sanal sunucu kullanan Google Meet ile dersler ve etkinlikler aksamaması, ders ve etkinliklerin sorunsuz şekilde UZEM sistemine (Moodle) kayıtların sorunsuz aktarılabilmesi

B. Zayıflıklar

- Fiziksel mekân sorunları
- Teknik personel yetersizliği
- İdari personel sayısındaki yetersizliği
- Öğrenci bilgi sistemi ile öğrenme yönetim sistemi arasındaki senkronizasyonun olmaması
- Sistem kullanıcılarının teknoloji okuryazarlık düzeylerinin yeterli düzeyde olmaması
- Depremler nedeniyle sunucuların bulunduğu üniversite kampüsünde yaşanan elektrik ve internet kesintileriyle birlikte UZEM sistemine erişimin aksaması

C. Değerlendirme

Açık kaynak kodlu öğrenme sistemini sürekli olarak güncel tutmak ve topluluk katılımının olması daha güvenli ve verimli bir sistem olmasını sağlamaktadır. Öğrencilerin derslere ve kaynaklara her an her yerden erişim sağlanması da öğrencilerin öğrenme deneyimini arttırmaktadır.

Öğrenci bilgi sistemi ile öğrenme yönetim sistemi arasındaki senkronizasyonu sağlamak için entegrasyon yazılımları kullanmak veya özel çözümler geliştirmek gerekmektedir. Bu yöndeki çalışmalarımız devam etmektedir. Benzer şekilde öğrencilere ve tüm personeli düzenli olarak UZEM sisteminin kullanımını için eğitim çalışmalarımız devam etmektedir.

Depremler nedeniyle sunucularda hata alınması durumunda eğitim öğretim faaliyetlerinin aksamaması için sisteme Google Meet yazılımı eklenmiş sanal sunucu üzerinden faaliyetlerin devam etmesine olanak sağlanmıştır.

V. ÖNERİ VE TEDBİRLER

Nitelikli teknik personelin istihdamının sağlanması ve istihdam edilen personelin uzun vadede kalıcılığı sağlanarak eğitilmesi önerilmektedir.

Genel olarak MTÜ-UZEM bünyesinde yapılan faaliyetlerde tedbir almayı gerektirecek kadar önemli bir sorun yaşanmamıştır.

VI. İÇ KONTROL GÜVENCE BEYANI

Harcama yetkilisi olarak görev ve yetkilerim çerçevesinde;

Harcama birimimizce gerçekleştirilen iş ve işlemlerin idarenin amaç ve hedeflerine, iyi malî yönetim ilkelerine, kontrol düzenlemelerine ve mevzuata uygun bir şekilde gerçekleştirildiğini, birimimize bütçe ile tahsis edilmiş kaynakların planlanmış amaçlar doğrultusunda etkili, ekonomik ve verimli bir şekilde kullanıldığını, birimimizde iç kontrol sisteminin yeterli ve makul güvenceyi sağladığını bildiririm.

Bu güvence, harcama yetkilisi olarak sahip olduğum bilgi ve değerlendirmeler, yönetim bilgi sistemleri, iç kontrol sistemi değerlendirme raporları, izleme ve değerlendirme raporları ile denetim raporlarına dayanmaktadır.¹

Bu raporda yer alan bilgilerin güvenilir, tam ve doğru olduğunu beyan ederim.² (MALATYA 19/01/2024)³

Harcama Yetkilisi
Öğr. Gör. Merve KESİM ÖNAL
Merkez Müdürü

VII. İÇ KONTROL GÜVENCE BEYANI EK TABLOSU

Harcama Yetkilisi Vekili	Göreve Başlama Tarihi (Gün/Ay/Yıl)	Görevden Ayrılma Tarihi (Gün/Ay/Yıl)	İmza

¹ Yıl içerisinde harcama yetkilisi değişmişse "benden önceki harcama yetkilisi/yetkililerinden almış olduğum bilgiler" ibaresi de eklenir.

² Harcama yetkilisinin herhangi bir çekincesi varsa bunlar liste olarak bu beyana eklenir ve beyanın bu çekincelerle birlikte dikkate alınması gerektiği belirtilir.

³ Harcama yetkilileri tarafından imzalanan iç kontrol güvence beyanı birim faaliyet raporlarına eklenir.

(VII. İÇ KONTROL GÜVENCE BEYANI EK TABLOSU'nda yıl içerisinde harcama yetkililiğine vekalet eden vekillere ilişkin bilgilere yer verilecektir. Fiziksel çıktı ekinde ıslak imzalı olarak yer alması gerekmektedir.)